



**Dirección General
para Asuntos Consulares y Vinculación**

INFORME CUATRIMESTRAL
SOBRE RETORNOS Y REPATRIOS
MAYO-AGOSTO 2012

Lic. Santiago Vitale
Lic. Stefano Di Conza

DATOS APORTADOS POR:

Oficina de Retorno y Bienvenida

Dra. Ana María Sosa y Ma. Mercedes Rodríguez

Oficina de Asistencia al Compatriota

Lic. Santiago Vitale, Linda Galione y Laura Silva

Sección Automotores Centro de Atención Ciudadana

María Iglesias Sapelli, Lic. Nicolás Noble, Matías Consonni

INFORME PARCIAL RETORNOS Y REPATRIOS 2012¹

PRESENTACIÓN

La información expuesta a continuación, responde a una sistematización de los datos aportados por las y los compatriotas que, al retornar al Uruguay, han hecho uso de los servicios de las oficinas del Ministerio de Relaciones Exteriores: Oficina de Retorno y Bienvenida, Oficina de Asistencia al Compatriota (OFAS) y/o Centro de Atención Ciudadana, Sección Automotores (CAC).

En este sentido, los datos reflejados constituyen una muestra importante pero no la totalidad de los casos de retornos, ya que corresponden exclusivamente a quienes han hecho contacto con el Ministerio. El análisis resultante ha sido realizado teniendo en cuenta las bases de datos de las mencionadas Oficinas, a sabiendas de que algunas personas pudieron pasar por más de una de ellas.

Se toma como marco de análisis la base de datos más extensa, es decir la de la Oficina de Retorno y Bienvenida para luego compararla con la base de datos de los repatrios e ingresos de automóviles por la Ley 18250.

¹ Correspondiente a los datos estadísticos relevados durante el segundo cuatrimestre del año –mayo-agosto– por las Oficinas bajo esta Dirección General: Oficina de Retorno y Bienvenida, Oficina de Asistencia al Compatriota - OFAS, y Sección Automotores del Centro de Atención Ciudadana –CAC.

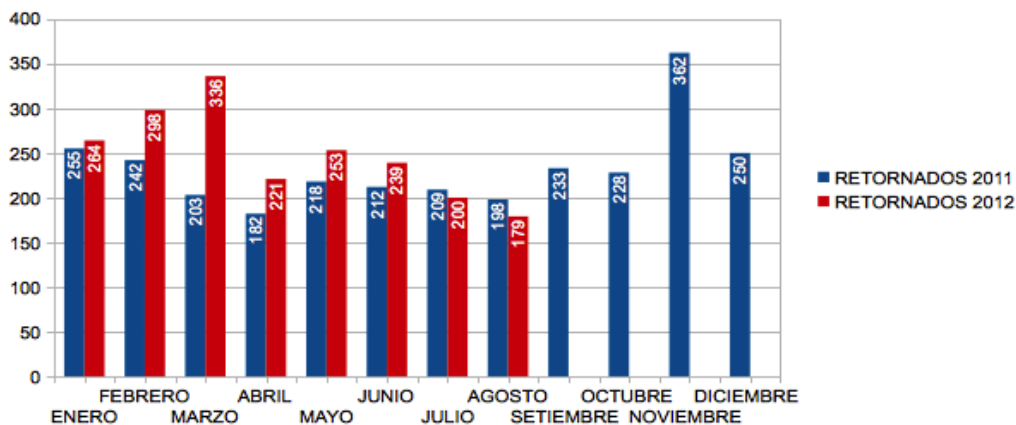
INTERPRETACION DE DATOS RELATIVOS A LA OFICINA DE RETORNO Y BIENVENIDA:

- En el análisis de los registros se ha podido constatar un aumento en el número de compatriotas que regresan al Uruguay en relación al año 2011.

Cantidad Total Retornados

PRIMEROS DOS CUATRIMESTRES 2011	PRIMEROS DOS CUATRIMESTRES 2012
1719	1990

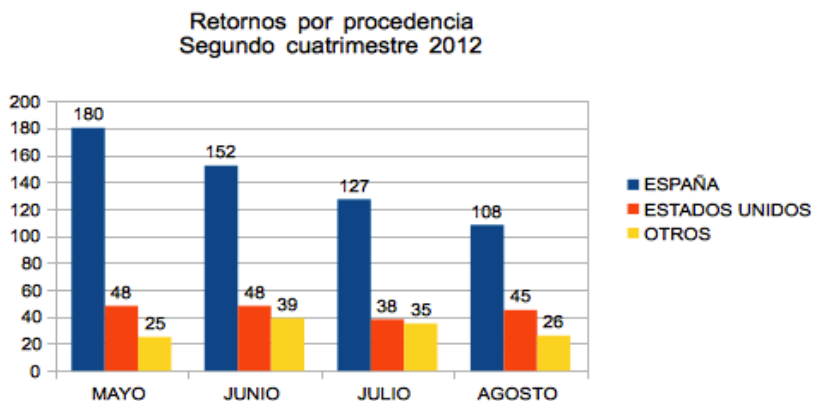
Retornados 2011 y 2012 a nivel mensual



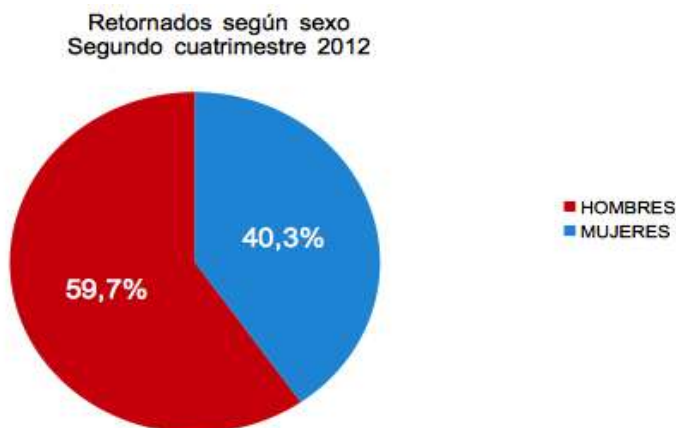
Promedio Retornados

PRIMER CUATRIMESTRE 2012	SEGUNDO CUATRIMESTRE 2012
280	218

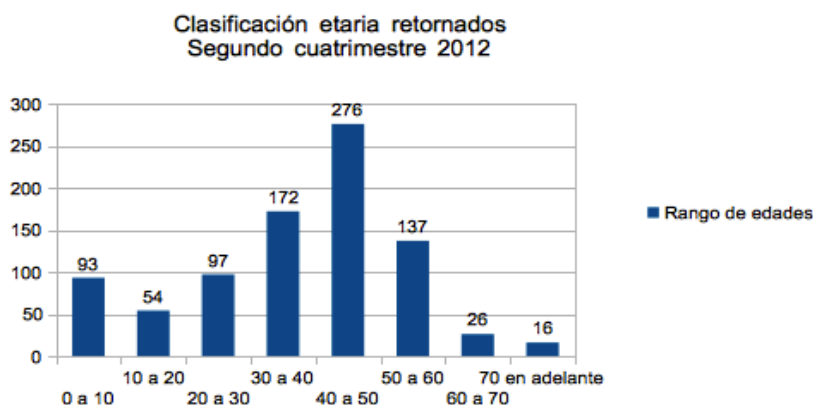
- Los porcentajes por país de mayor procedencia de retorno de uruguayos es España (65%), al que le sigue Estados Unidos (21%). El restante 14% se reparte entre países de la región y otros.



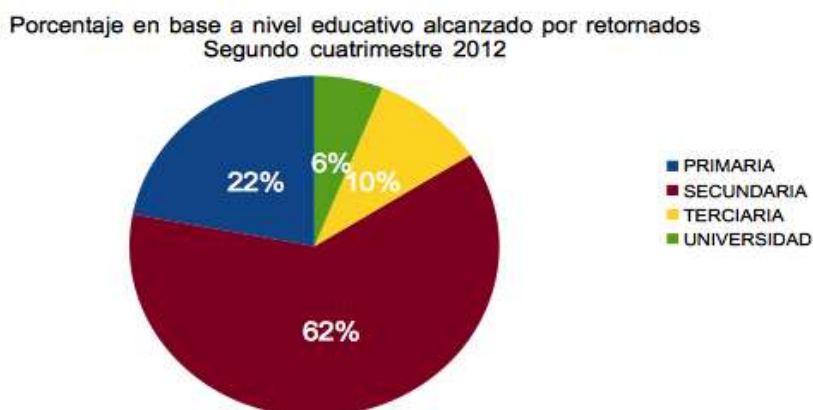
- De los registros se desprende que en promedio hay un mayor número de hombres que retornan (59.7%) en comparación con las mujeres (40.3%). El número de retornantes de sexo femenino sufrió una baja de 8 puntos porcentuales respecto al pasado cuatrimestre.



- En cuanto a las edades refiere, el 32% de las y los retornados tiene entre 40 y 50 años, el 19% entre 30 y 40, y el 16% entre 50 y 60 años.



- Los niveles educativos de las y los retornados que visitan la Oficina se compone de un altísimo porcentaje con enseñanza secundaria (62%) aunque muchos de ellas y ellos no la hayan culminado. Es relativamente bajo el porcentaje de retornadas y retornados con formación universitaria o terciaria que consultan la Oficina, los que representan un 6% y 10% del total de retornados.



- Si bien los motivos de retorno varían en función de la persona, en regla general, la mayor parte de los retornos se efectúan a causa de carencias económicas. En efecto, el 88% de las y los retornados consultados en el segundo cuatrimestre de 2012, manifestaron volver al Uruguay con miras de mejorar su condición económica.

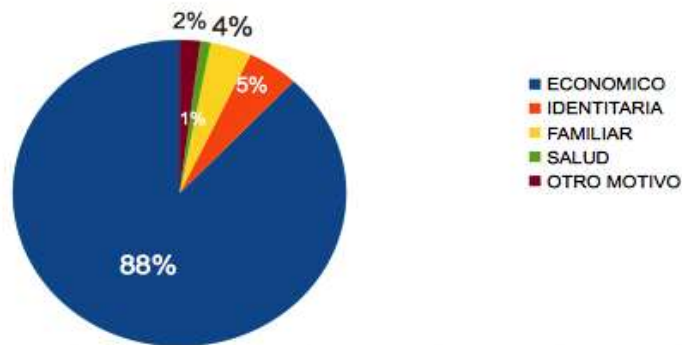
Motivo Económico Retorno

Anual 2011 - 66,5% Motivos Económicos

Primer Cuatrimestre 2012 - 74% Motivos Económicos

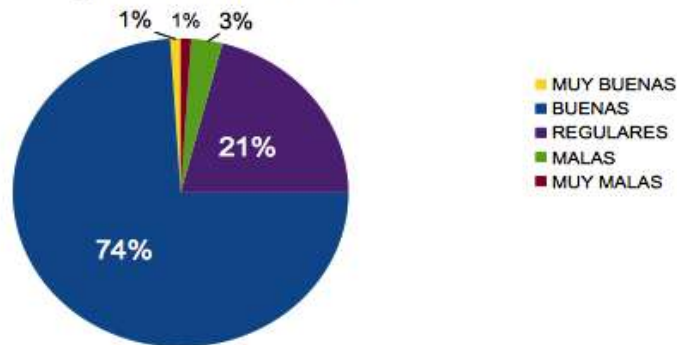
Segundo Cuatrimestre 2012 - 88% Motivos Económicos

Porcentaje en base a causa de retorno
Segundo cuatrimestre 2012



- En cuanto a las condiciones de residencia en el país de destino, un alto porcentaje (74%) declara haber tenido buenas condiciones de residencia.

Porcentaje en base a condiciones de residencia en el extranjero
Segundo cuatrimestre 2012



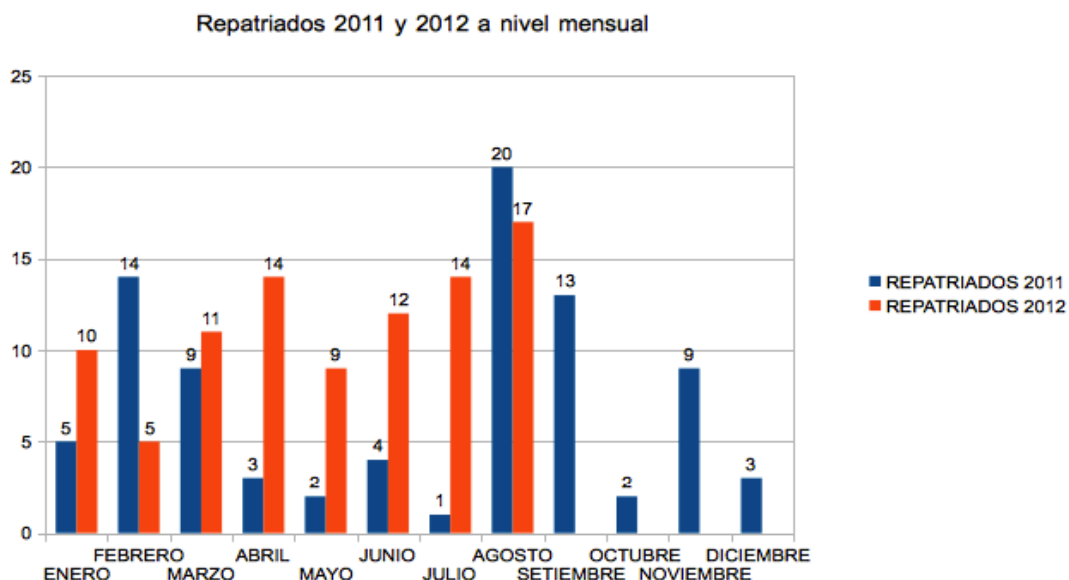
- De acuerdo a la información enviada a la Dirección General para Asuntos Consulares y Vinculación del Ministerio de Relaciones Exteriores, por la Sección Consular de la Embajada de Estados Unidos y por la Embajada de España, respectivamente, y que obra en poder de la Oficina de Retorno y Bienvenida, 28 personas han sido deportadas en el último cuatrimestre de 2012.

INTERPRETACION DE DATOS RELATIVOS A LA OFICINA DE ASISTENCIA AL COMPATRIOTA Y SERVICIOS A LA COMUNIDAD:

- De acuerdo a los registros que lleva la Oficina de Asistencia al Compatriota del Ministerio de Relaciones Exteriores en referencia al repatrio de uruguayas y uruguayos, en el segundo cuatrimestre del año 2012, se han tramitado 52

solicitudes de repatrio, es decir 12 personas más que en el primer cuatrimestre del corriente año, en el cual se repatriaron 40 personas.

- El total de repatrios, sumados los dos primeros cuatrimestres del año 2012, ascendió a 92, lo que supera ampliamente las 85 repatriaciones totales anuales del año 2011. Este resultado se explica, en parte, por la agudización de la crisis europea que ha deteriorado las condiciones socioeconómicas de las y los

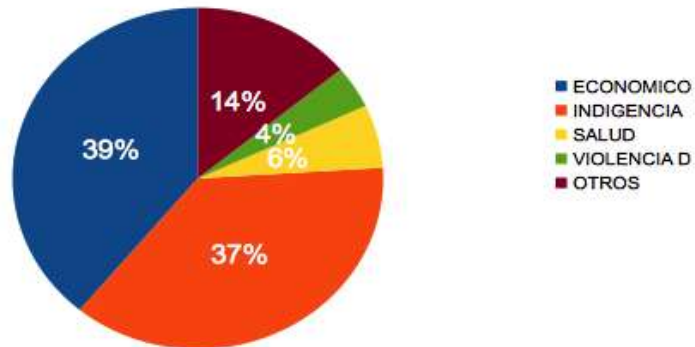


uruguayos residentes en el exterior.

- En el segundo cuatrimestre del año 2012, el principal motivo de repatriación, en concordancia con lo anteriormente expuesto, fue el económico, que implicó un 39% del total de los repatrios efectuados. Este núcleo de repatriados está conformado en general por familias indocumentadas, que perdieron sus trabajos, y que al momento de efectuar la solicitud, contaban con ingresos precarios que no permitían hacer frente a las necesidades básicas de vivienda y manutención en los países de residencia. Es menester destacar que gran parte de quienes fueron repatriados por este motivo, tenían a su cargo varios menores.
- El segundo motivo de repatriación, fue la indigencia, que representa un 37% de los repatriados. Quienes fueron repatriados por éste motivo fueron en general familias, que dada la imposibilidad del pago de un alquiler, estaban residiendo en hogares comunitarios. También estaba conformado por adultos mayores, y adultos solos en situaciones precarias.
- Asimismo, existen repatriaciones realizadas por otros motivos, como son la violencia doméstica, problemas de salud, problemas familiares, entre otros, que representan el 24% del total de las repatriaciones del segundo cuatrimestre de 2012.

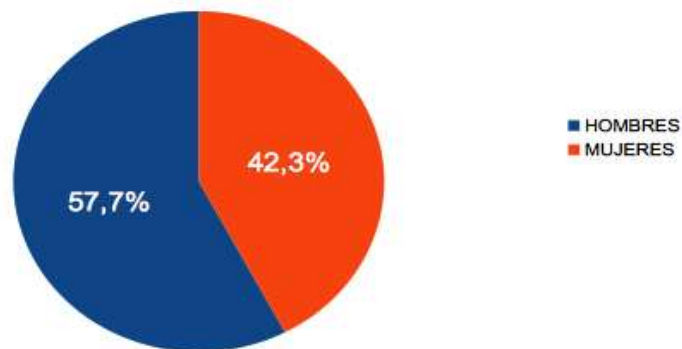
- Quienes fueron repatriados como víctimas de violencia doméstica fueron mujeres que solicitaron retornar con sus familias, ya que la violencia en los países de residencia era insuperable y no existía manera de huir de la misma - carecían de redes primarias de contención, lo que aumentaba la situación de vulnerabilidad-.

Porcentaje en base a causas de repatrio
Segundo cuatrimestre 2012



- En el segundo cuatrimestre del año 2012, el 42,3% de los repatriados fueron

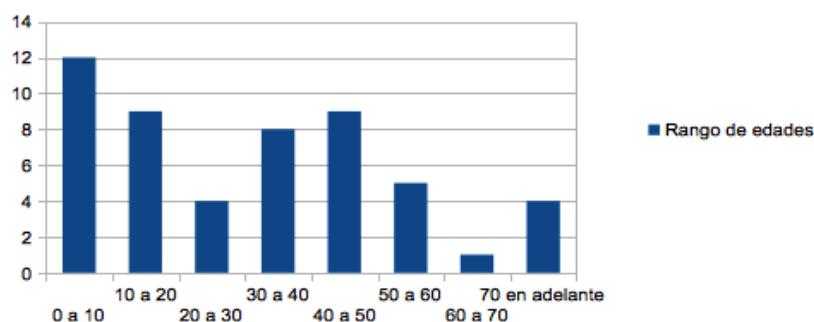
Repatriados según sexo
Segundo cuatrimestre 2012



mujeres, y el 57,7% fueron hombres.

- En cuanto a la composición etaria se trata de una población más joven que la de las y los retornados (mayoritariamente niños), siendo el 12% personas de 0 a 10 años.

Clasificación etaria repatriados
Segundo cuatrimestre 2012



DATOS RELATIVOS A LA SECCION DE AUTOMOTORES:

- Quienes se ampararon bajo la Ley 18.250 para el ingreso de automotores a nuestro país han sido 179 retornados en el segundo cuatrimestre de 2012.

COMENTARIOS:

Cabe destacar que para la correcta inserción de las y los compatriotas retornados – y en especial a los que enfrentan situaciones de vulnerabilidad una vez que arriban a nuestro país – ha sido importante y sigue siendo importante la colaboración y apoyo de los diversos organismos estatales, quienes deben continuar el proceso de sensibilización ante la actual situación de retorno, y generar programas específicos que puedan atender las necesidades de éste colectivo tan importante para nuestro país

OTROS DATOS GRÁFICOS DE RELEVANCIA:

	RETORNADOS	REPATRIADOS	AUTOMOTORES	DEPORTADOS
ENERO	264	10	56	7
FEBRERO	298	5	35	8
MARZO	336	11	52	5
ABRIL	221	14	36	8
MAYO	253	9	56	7
JUNIO	239	12	35	8
JULIO	200	14	52	5
AGOSTO	179	17	36	8
TOTAL	1990	92	358	56

CLASIFICACION POR PAIS DE ORIGEN

		RETORNADOS	REPATRIADOS
MAYO	ESPANA	180	4
	EEUU	48	3
	ARGENTINA	7	
	BRASIL	4	
	ITALIA	3	
	OTROS	11	2
	TOTAL	253	9
JUNIO	ESPANA	152	8
	EEUU	48	
	ARGENTINA	12	
	BRASIL	8	
	ITALIA	0	
	OTROS	19	4
	TOTAL	239	12
JULIO	ESPANA	127	12
	EEUU	38	
	ARGENTINA	9	
	BRASIL	9	
	ITALIA	2	
	OTROS	15	2
	TOTAL	200	14
AGOSTO	ESPANA	108	12
	EEUU	45	
	ARGENTINA	4	
	BRASIL	8	
	ITALIA	2	
	OTROS	12	5
	TOTAL	179	17